

Inhaltsverzeichnis もくじ

本書の使い方

Lektion 1 Goro will nach Deutschland fahren. _____ 1

- ① 話法の助動詞の使い方 ② 勧めの表現

Sketch Goro will nach Deutschland fahren.

Lektion 2 Anmeldung zum Sprachkurs _____ 7

- ① doch の用法 ② nicht (wahr)? ③ 聞き返しの表現

Sketch Anmeldung zum Sprachkurs

Lektion 3 Im Studentenwohnheim _____ 13

- ① 合成名詞 ② 単語の区切り方 (分綴) ③ 「～がある」という表現

Sketch Im Studentenwohnheim

Lektion 4 Wie wäre es, wenn du am Sonntag zu uns kommst? _____ 19

提案をめぐる表現

Sketch Wie wäre es, wenn du am Sonntag zu uns kommst?

Spielraum I Fragen Sie Frau Gertie! _____ 25

Lektion 5 Sind die Japaner Buddhisten? _____ 27

- ① 接続語句の用法 ② 訪問の際の表現 ③ -ismus / -istisch / -ist

Sketch Sind die Japaner Buddhisten?

Lektion 6 Im Biergarten _____ 33

- ① 前綴りと後綴り ② レストランで使う表現

Sketch Im Biergarten


Lektion 7 Der öffentliche Verkehr in Deutschland _____ 39

- ① 動詞の名詞化
- ② 同等比較「～と同じくらい～だ」, 「～ほど～ではない」の表現
- ③ 前綴りの意味
- ④ 手順・使い方の説明

 Der öffentliche Verkehr in Deutschland

Lektion 8 Mein Rucksack ist gestohlen worden. _____ 45


- ① 受動の助動詞 werden の現在完了
- ② 本動詞 werden (～になる) の現在完了
- ③ man の用法
- ④ 体験を伝える

 Mein Rucksack ist gestohlen worden.

Spielraum 2 _____ 51

Lektion 9 Kennen Sie Bamberg? _____ 53

- ① 受動文
- ② 不定関係代名詞 was
- ③ 好みや印象を伝える表現

 Kennen Sie Bamberg?

Lektion 10 Der sechsjährige Autofahrer _____ 59

- ① 接続法 I 式
- ② 直接話法
- ③ sagen や sprechen と似た意味を表す動詞
- ④ 過去完了

 Der sechsjährige Autofahrer

Lektion 11 Schweigen ist Gold? _____ 65

- ① 心態詞
- ② Diskutieren, Debattieren

 Schweigen ist Gold?

Lektion 12 Windkraftwerke _____ 71

- ① 話法の助動詞を使った受動文
- ② sich⁴ + 不定形 + lassen (～しうる) の用法
- ③ 時間を表す表現
- ④ 数量を表す表現

 Windkraftwerke

LEKTION 3 Im Studentenwohnheim

Einführung
問題発見
コーナー

Trennen Sie die Komposita.

それぞれの単語の意味は…?

(例) s Handtuch = e Hand + s Tuch

s Tuch, -er 布

e Zimmernummer = _____ + _____

s Taschentuch = _____ + _____

s Taschenbuch = _____ + _____

e Haustür = _____ + _____

e Kaffeemaschine = _____ + _____

s Bücherregal = _____ + _____

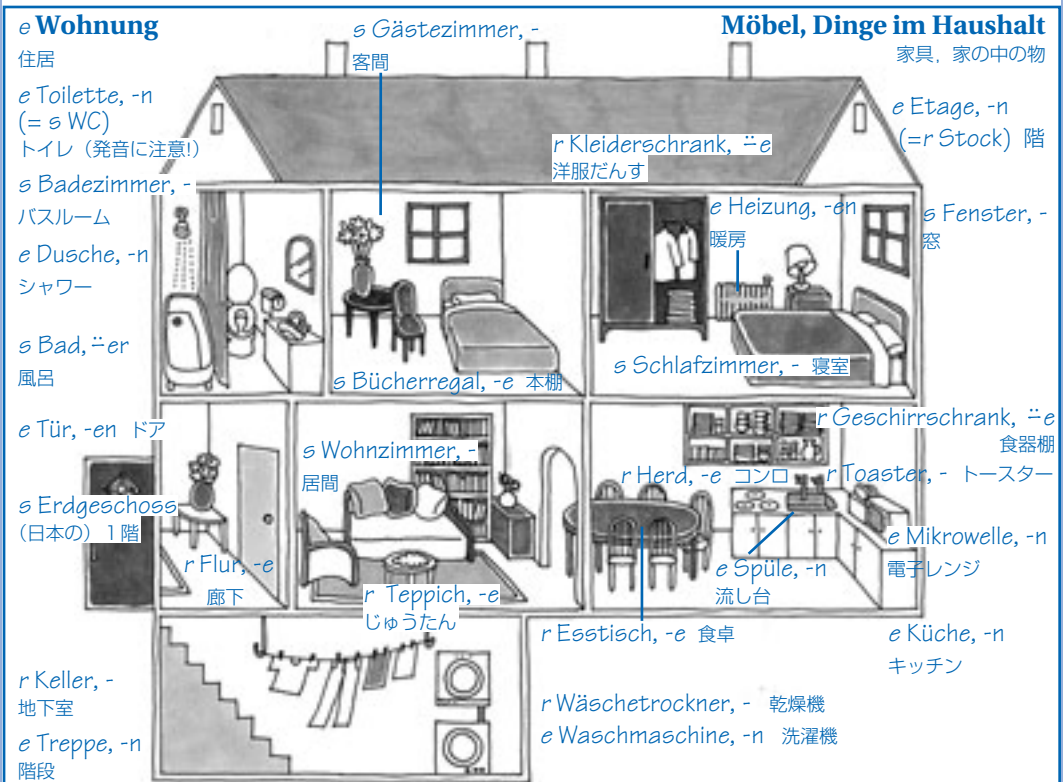
r Haustürschlüssel = _____ + _____ + _____

e Universitätsbibliothek = _____ + _____

e Sprechstunde = _____ + _____

r Schreibtisch = _____ + _____

2つ以上の語から成る名詞の性はどうなるでしょう？
結合のしかたで何か気がつくことはありますか？



□「～がある」という表現

Ihr Zimmer **ist in** der 7. Etage.

in der siebten Etage 8 階に

Hier ist die Bescheinigung.

Die Dusche und die Toilette **sind links neben** der Küche.

Unter dem Bett **haben Sie** eine Schublade.

Gibt es hier auch einen Kühlschrank?

— Den Kühlschrank **finden Sie in** der Küche.

Wo **finde ich** hier eine Waschmaschine?

— Waschmaschine und Wäschetrockner **haben wir im** Keller.

Sprache in der Praxis

1 合成名詞

2 つ以上の単語が連なってひとつの単語になる場合があります。

die Haustür = das Haus + die Tür

das Taschentuch = die Tasche + n + das Tuch

die Universitätsverwaltung = die Universität + s + die Verwaltung

e Verwaltung, -en 事務

- ・合成名詞の場合、性は最後の名詞(基礎語)と同じになります。
- ・語と語をつなぎあわせるときに、-s-, -n-, -en-, -e- 等が間に入ることがあります。
- ・合成語のアクセントは最初の語にあります。

動詞と名詞からつくられる単語もあります(動詞は語幹になることが多い)。

r Schreibtisch = schreib[en] + r Tisch

e Sprechstunde = sprech[en] + e Stunde

e Haltestelle = halt[en] + e + e Stelle

s Badezimmer = bad[en] + e + s Zimmer

2 単語の区切り方 (分綴)

単語の途中で行末になってしまったときは、単語の切れ目にハイフン (-) を入れて一語であることを示します。

(例) Wo finde ich hier eine Wasch-
maschine?

長い単語の区切り方にはきまりがあります。はじめのうちは辞書をひいて確かめましょう。

辞書表記の例 Wasch-ma-schi-ne

Wasch=ma-schi-ne

Wasch|ma|schi|ne

3 「～がある」という表現

ものの所在や存在の表現で最も簡単なのは **sein** を使った言い方です。

Hier **ist** Ihr Schreibtisch.

Die Dusche und die Toilette **sind** links neben der Küche.

キーセンテンスにはこんな文もありましたね。

Gibt es hier auch einen Kühlschrank?

Den Kühlschrank **finden Sie** in der Küche.

Waschmaschine und Wäschetrockner **haben wir** im Keller.

これまでに習った **stehen** や **liegen** などこの仲間と考えていいでしょう。

Dort **steht** die Waschmaschine.

Da **liegt** dein Schlüssel.

An der Wand **hängt** ein Poster.

そのほかに、**sich⁴ befinden** (～がある) という表現もあります。

Unsere Wohnung **befindet sich** im 3. Stock.

Sketchübung

Richtig oder falsch?

1. Goro hat ab heute ein Zimmer im Studentenwohnheim.
2. Sein Zimmer ist in der 7. Etage, Zimmernummer 710.
3. Die Dusche und die Toilette findet man links neben der Küche.
4. Die Waschmaschine ist in der Küche.
5. Papier kommt in die blaue Tonne.
6. Die Sprechstunden sind Montag und Freitag.

ab heute 今日から e Tonne, -n ここではごみ専用に使われる大きなタンク状の容器

e Sprechstunde, -n オフィスアワー

r f

<input type="checkbox"/>	<input type="checkbox"/>
<input type="checkbox"/>	<input type="checkbox"/>
<input type="checkbox"/>	<input type="checkbox"/>
<input type="checkbox"/>	<input type="checkbox"/>
<input type="checkbox"/>	<input type="checkbox"/>
<input type="checkbox"/>	<input type="checkbox"/>



Im Studentenwohnheim

CD ▶ 8

G Entschuldigung.

H Ja?

G Sind Sie der Hausmeister?

H Ja.

G Ich habe hier ab morgen ein Zimmer. Hier ist die Bescheinigung der Uni-Verwaltung.

H Ah ja. Einen Moment, bitte. Also, Herr Kimura, Ihr Zimmer ist in der 7. Etage, Zimmernummer 707. Das ist Ihr Zimmerschlüssel und das der Schlüssel für Ihren Briefkasten. So, und jetzt zeige ich Ihnen Ihr Zimmer. Hier ist Ihr Schreibtisch und Ihr Bett. Unter dem Bett haben Sie eine große Schublade.

G Aha. Und gibt es hier auch einen Kühlschrank?

H Ja, den Kühlschrank finden Sie in der Küche, unter dem Herd. Die Dusche und die Toilette sind links neben der Küche.

G Prima. Ach, und wo finde ich hier eine Waschmaschine?

H Waschmaschine und Wäschetrockner haben wir im Keller, gleich hinter dem Aufzug. Ach, und noch ein paar Worte zum Abfall. Kommen Sie mal bitte mit? Papier werfen Sie bitte in die blaue Tonne, Plastik kommt in die gelbe da und der Hausmüll kommt in die grüne Tonne.

G Okay.

H Gut. Ich glaube, das war's. Wenn Sie wieder Fragen haben, kommen Sie bitte zu mir. Meine Sprechstunden sind Montag bis Freitag, zehn bis zwölf Uhr.

G Vielen Dank.

H Bitte schön.

r Hausmeister, - (寮の) 管理人

also それでは (英語の *also* とは意味がまったく異なります)

r Briefkasten, - 郵便受け

r Aufzug, -e エレベーター

r Abfall ごみ

werfen 直訳すると「投げる」。ここでは「捨てる」、つまりごみを容器に投げ入れること。

das war's 「これで全部です。」

Sprechstunden ここでは週に数回オフィスアワーがあるので複数で表します。

Waschmaschine und Wäschetrockner haben wir im Keller. ドイツでは洗濯物を人に見えるところに干さず、地下室に干したり乾燥機で乾かししたりします。学生寮の地下にはたいてい洗濯機や乾燥機置き場、アイロン室があります。

ein paar Worte zum ... Worte は *s Wort* の複数形で、直訳すると「～についてのいくつかのことば」、つまり、まだいくつかわかなきゃいけないことがある、という意味です。Wort が「単語」という意味の場合の複数形は *Wörter* となります。ここでの *zu* は「～について」、「～に関して」。

r Hausmüll 家庭ごみ (= *s Haus* + *r Müll*)。ドイツではゴミの種類によって容器の色を変えて分別収集するのが一般的。



Sie haben ab heute ein Zimmer in einem Studentenwohnheim. Der Hausmeister / Die Hausmeisterin zeigt Ihnen das Haus. Fragen Sie ihn / sie, was Sie wissen wollen.



Kühlschrank?
Waschmaschine?
Hausmüll?
Sprechstunden?
...

_____ haben wir _____.
_____ finden Sie _____.
_____ ist / sind _____.
_____ kommt _____.
...



Anwendung



Setzen Sie zwei Wörter zusammen und bilden Sie neue Wörter.

Maschine Lampe Regal Buch Bücher
Kaffee
Haus Wasser Tasche Zimmer Tisch
Gäste kaufen schreiben schlafen



Wählen Sie ein Wort aus und setzen Sie es mit dem passenden Artikel in die Lücke ein. Wenn Sie Wörter nicht kennen, fragen Sie.

- _____ benutzt man, wenn man das Zimmer sauber macht.
- Wenn man eine Fernsehsendung aufnimmt, benutzt man _____.
- Es ist zu kalt. Kann ich _____ ausschalten?
- Mit _____ kann man ganz einfach Kaffee machen.
- _____, in dem ich gewohnt habe, war weit von der Stadtmitte entfernt.

Klimaanlage Videorekorder Staubsauger Studentenwohnheim
Kaffeemaschine

e Fernsehsendung, -en テレビ番組 auf|nehmen 録画する weit von ~³ entfernt ~から遠い

Wie sieht dein Zimmer aus?

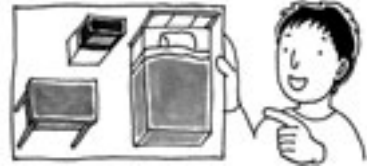


Fragen Sie Ihren Partner / Ihre Partnerin und zeichnen Sie sein / ihr Zimmer.

(例) Wie sieht dein Zimmer aus? Hast du einen Tisch im Zimmer?

Ja, natürlich. Ich habe einen großen Tisch und daneben einen Fernseher.

Auf dem Tisch steht _____
 Darunter liegt _____
 Da gibt es auch _____
 Links vor dem Bett habe ich noch _____
 An der Wand hängt _____ usw.



Sieht dein Zimmer so aus?



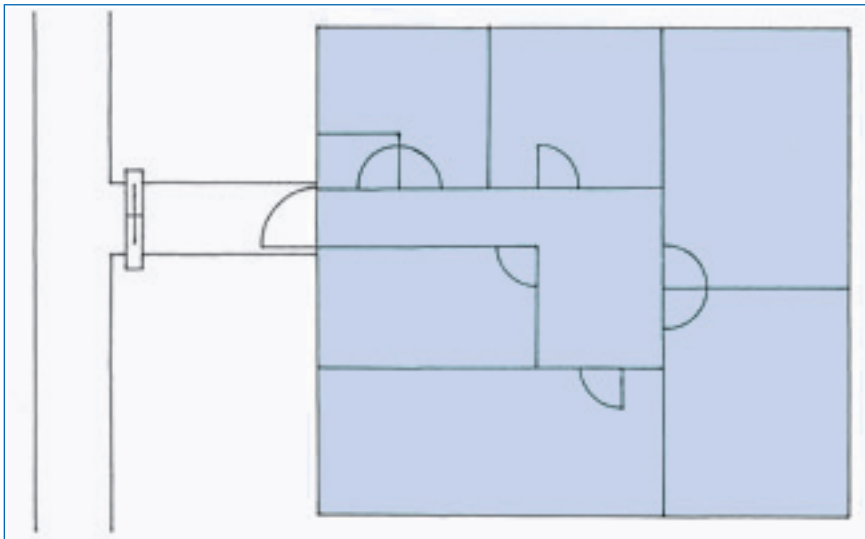
Die Wohngemeinschaft

CD ▶ 9



Wo sind die Zimmer? Schreiben Sie in den Plan:

Bernds Zimmer/ Gerald's Zimmer/ Ullas Zimmer/ Gemeinschaftszimmer/
 Küche/ Bad/ WC



Was ist im Gemeinschaftszimmer?

Was machen die Studenten im Gemeinschaftszimmer?

Wie lange wohnen sie schon in der Wohnung?

Bernd: _____

Gerald: _____

Ulla: _____

Haben sie Probleme mit dem Geld? ja nein

Haben sie Probleme mit dem Putzdienst? ja nein

rPutzdienst Dienstには「勤務」「仕事」という意味があります。これでわかりますね？